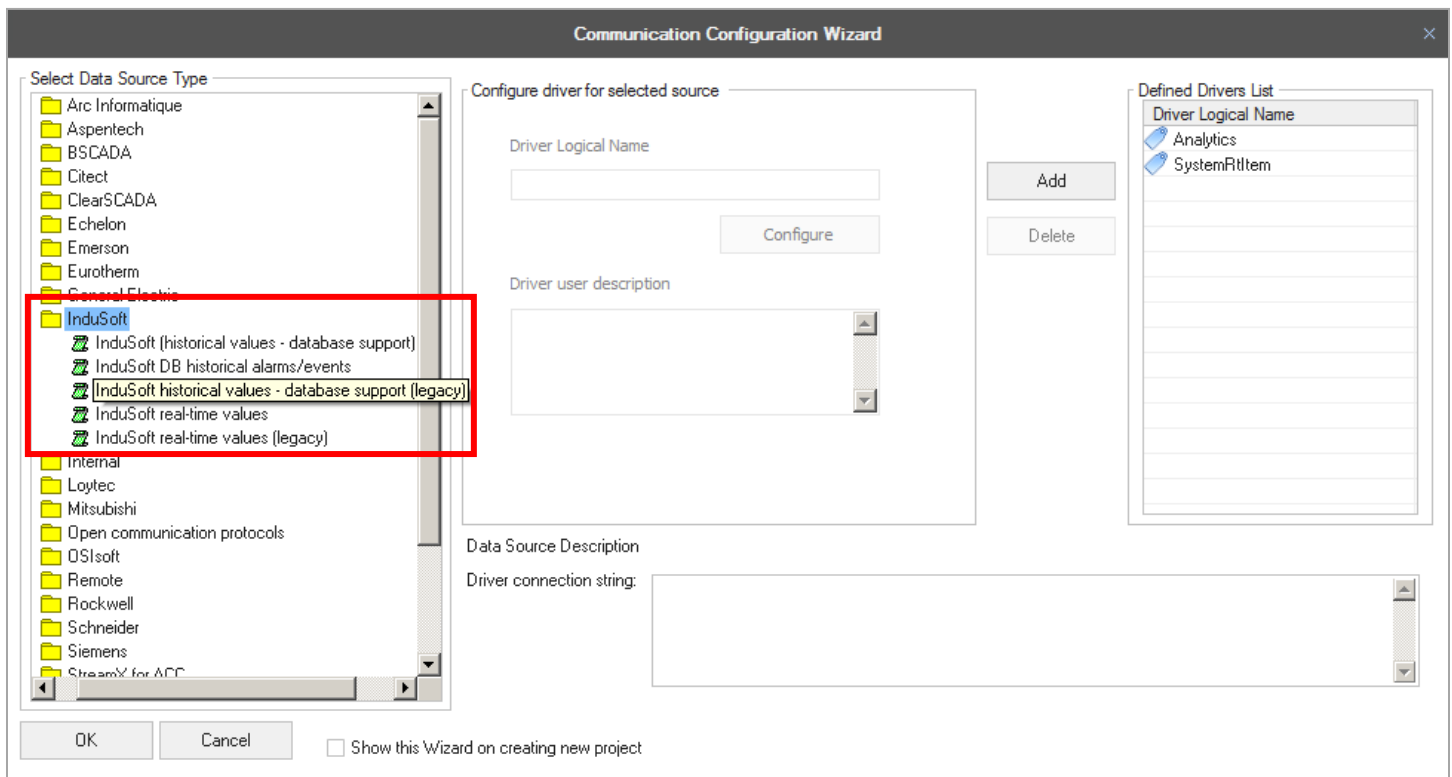


InduSoft драйверы

Коммуникационные драйверы для *InduSoft* обеспечивают связь между Dream Report и сервером *InduSoft*.

Первое, что нужно сделать для настройки драйвера *InduSoft*, открыть **“Мастер настройки коммуникационных драйверов”** в Студии Dream Report – все драйверы будут показаны в папке **“InduSoft”**:

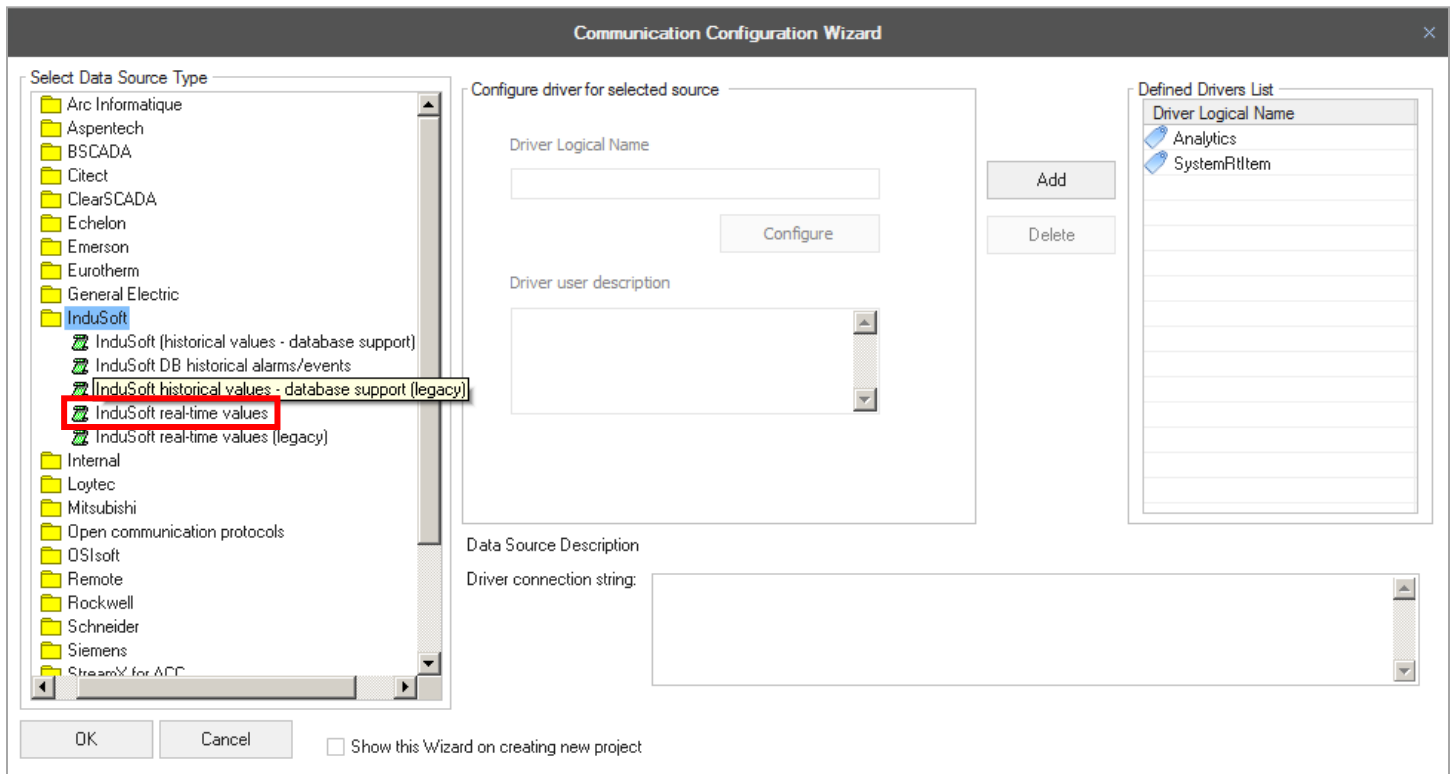


Пользователь может выбрать необходимый ему для проекта драйвер, задать ему логическое имя и нажать на кнопку **“Настроить”**.

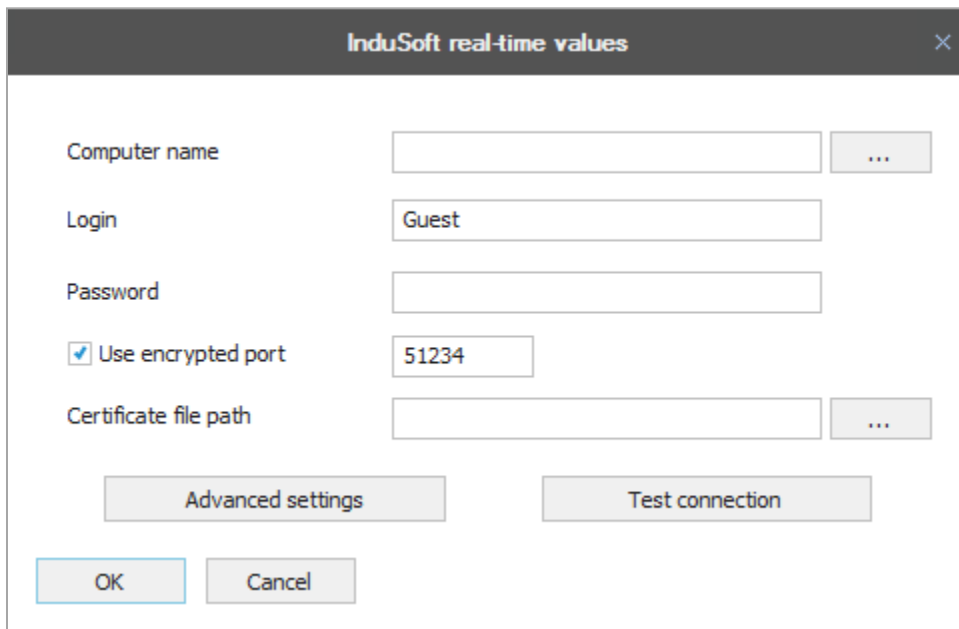
После окончания процедуры настройки нужно нажать на кнопку **“Добавить”**, добавить его в список драйверов, нажать на кнопку **“OK”**, чтобы сохранить конфигурацию и закрыть мастер настройки коммуникационных драйверов.

*Примечание – Драйверы drivers используются для работы с InduSoft версией старше чем 8.1.2.

InduSoft Real-Time Values драйвер:



Когда пользователь нажимает на кнопку *"Настроить"*, откроется следующее окно:



Computer name – нужно ввести IP адрес или имя в сети компьютера, где находится сервер InduSoft, нажать на кнопку [...], чтобы сделать обзор компьютеров в сети, или оставить это поле пустым, если подключение локальное.

Login and Password – Если сервер использует авторизацию пользователей, необходимо ввести логин и пароль, которые требуются для доступа к данным.

Use encrypted port – По умолчанию эта опция выбрана и значение порта по умолчанию. Пользователь может изменить порт, если это значение отличается от настроек InduSoft. Необходимо отменить выбор этой опции, если в InduSoft эти настройки также не выбраны.

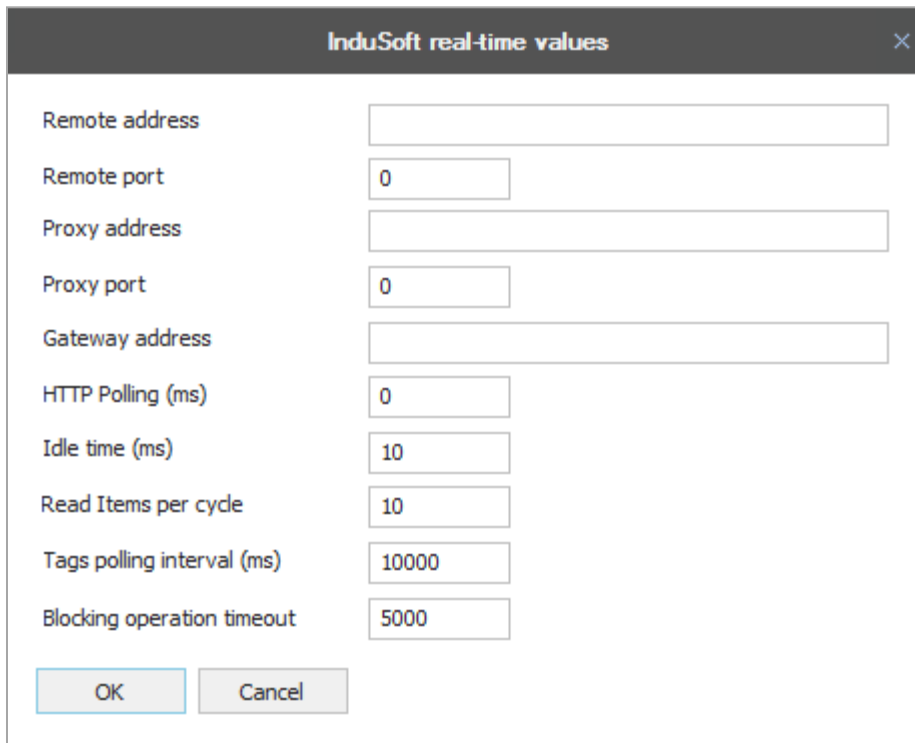
Certificate file path – Если это необходимо и такие настройки есть в InduSoft, то нужно нажать на кнопку [...], чтобы настроиться на файл сертификата, который используется для подключения. По умолчанию, опция InduSoft “Auto Trust” является включённой, в этом случае никаких сертификатов не требуется.

Test connection – Нажатие на эту кнопку позволит проверить соединение с сервером с текущими настройками. По результатам этого теста пользователь увидит сообщение об успехе или об ошибке.

Дополнительные настройки:

Имеются несколько дополнительных настроек, которые нужны для создания соединения на удалённом компьютере с настройками, которые заданы не по умолчанию.

Для этого нужно нажать мышкой на кнопку Дополнительные настройки, откроется следующее окно:



Field Name	Value
Remote address	
Remote port	0
Proxy address	
Proxy port	0
Gateway address	
HTTP Polling (ms)	0
Idle time (ms)	10
Read Items per cycle	10
Tags polling interval (ms)	10000
Blocking operation timeout	5000

Remote address – IP адрес или имя компьютера сервера, где работает Indusoft.

Remote port – Незащищённый порт для соединения.

Proxy address – IP адрес и имя компьютера прокси-сервера.

Proxy port – порт прокси-сервера, который прослушивает сервер.

Gateway address – IP адреса или имя компьютера шлюза.

HTTP Polling – время опроса в миллисекундах.

Опции для получения данных:

Idle time – время в миллисекундах

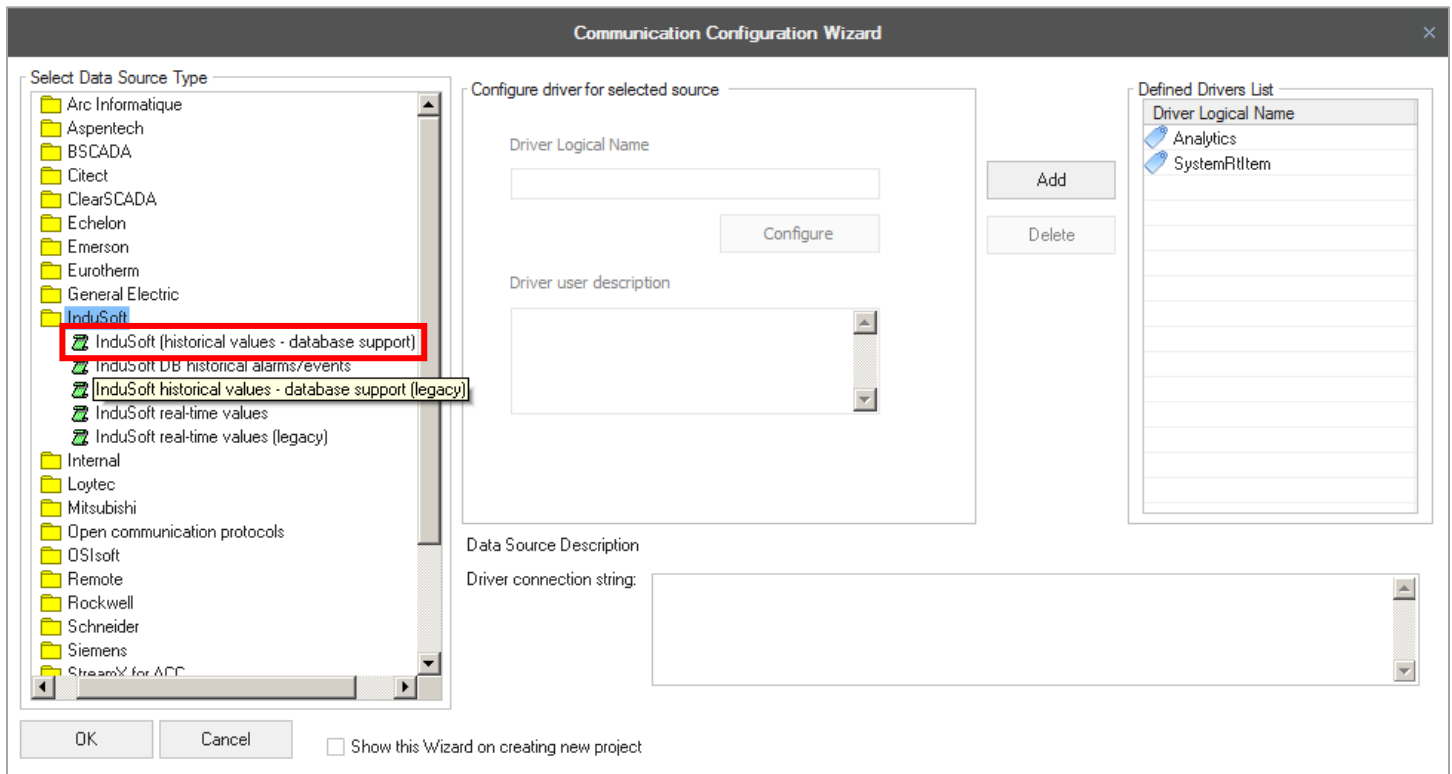
Read Items per cycle – количество тэгов для чтения в одном цикле.

Tag polling interval – время между запросами на запрос.

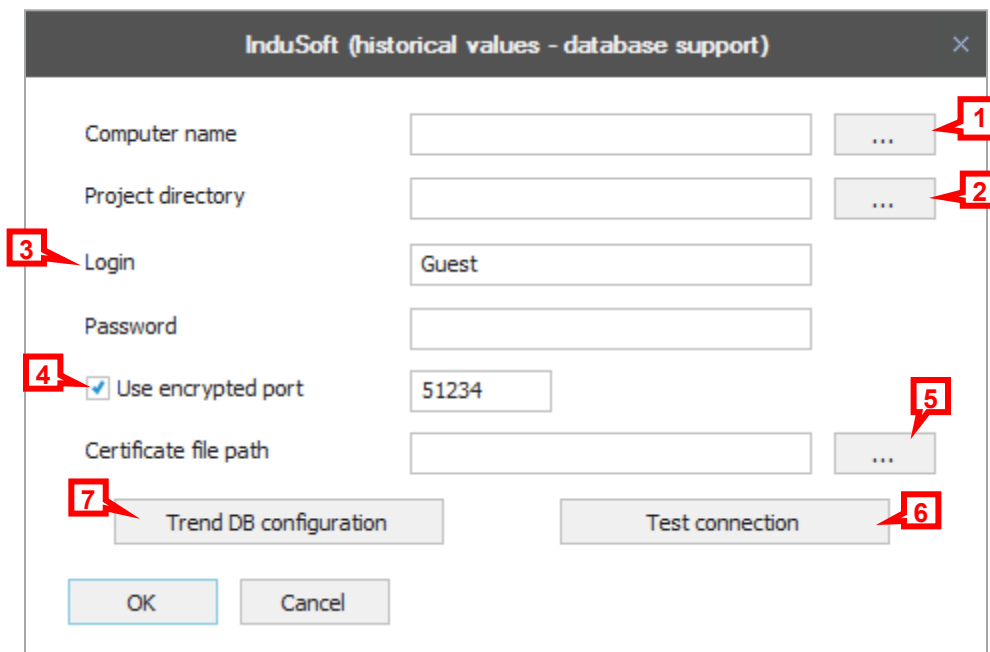
Blocking operation timeout – таймаут между операциями блокировки.

Далее, нажать на “OK” и сохранить настройки.

InduSoft Historical Values – Database Support драйвер:



Когда пользователь нажимает на кнопку *"Настроить"*, откроется следующее окно:



1. Computer name – нужно ввести IP адрес или имя в сети компьютера, где находится сервер InduSoft, нажать на кнопку [...], чтобы сделать обзор компьютеров в сети, или оставить это поле пустым, если подключение локальное.

2. Project directory – Для настройки пути проекта InduSoft нужно нажать на кнопку [...].

3. Login and Password - Если сервер использует авторизацию пользователей, необходимо ввести логин и пароль, которые требуются для доступа к данным.

4. Use encrypted port – По умолчанию эта опция выбрана и значение порта по умолчанию. Пользователь может изменить порт, если это значение отличается от настроек InduSoft. Необходимо отменить выбор этой опции, если в InduSoft эти настройки также не выбраны.

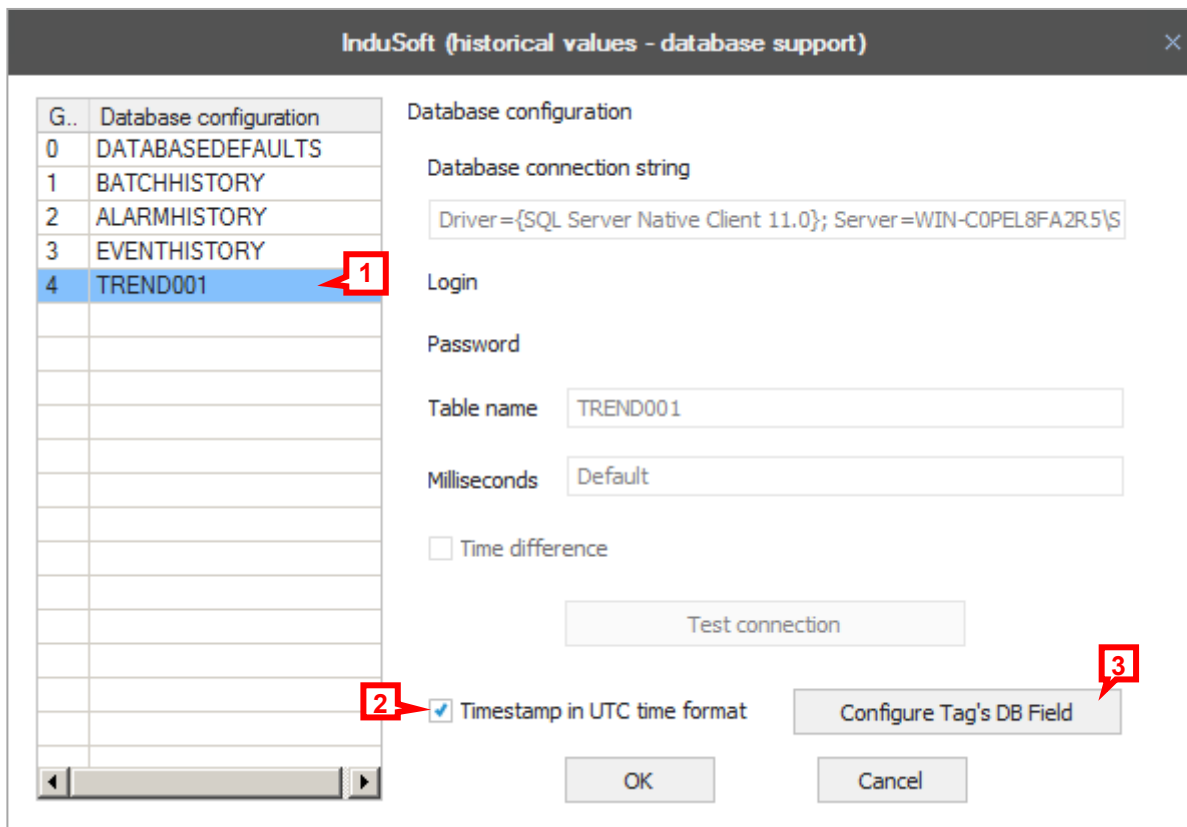
5. Certificate file path – Если это необходимо и такие настройки есть в InduSoft, то нужно нажать на кнопку [...], чтобы настроиться на файл сертификата, который используется для подключения. По умолчанию, опция InduSoft “Auto Trust” является включённой, в этом случае никаких сертификатов не требуется.

6. Test connection – Нажатие на эту кнопку позволит проверить соединение с сервером с текущими настройками. По результатам этого теста пользователь увидит сообщение об успехе или об ошибке.

7. Настройка Trend Database (DB):

После настройки папки проекта, нужно нажать на кнопку “Trend DB configuration”, откроется следующее окно:

*Примечание – Если папка проекта будет некорректной или пропущена, нажатие на эту кнопку приведёт к появлению сообщения об ошибке.



В этом окне представляется вся информация о базе данных с теми настройками, как они были созданы на сервере InduSoft, для этого нужно:

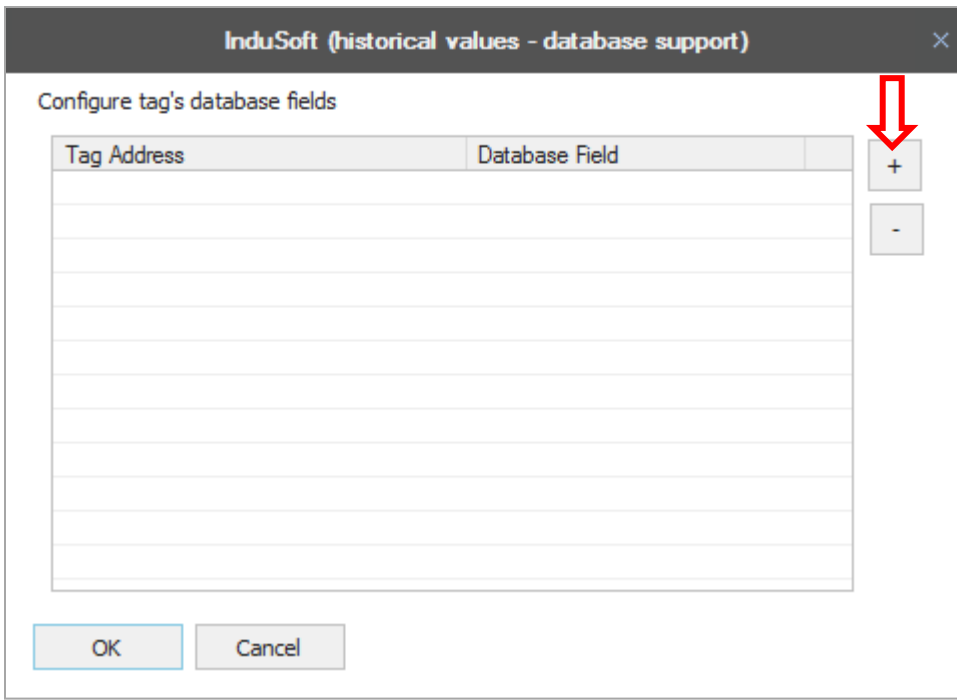
1. Нажать на имя таблицы из списка в левой части окна, чтобы увидеть настройки таблицы в правой стороне.

*Примечание – если на стороне InduSoft сервера настройки таблицы выбраны по умолчанию, они не могут быть изменены в окне настроек Dream Report.

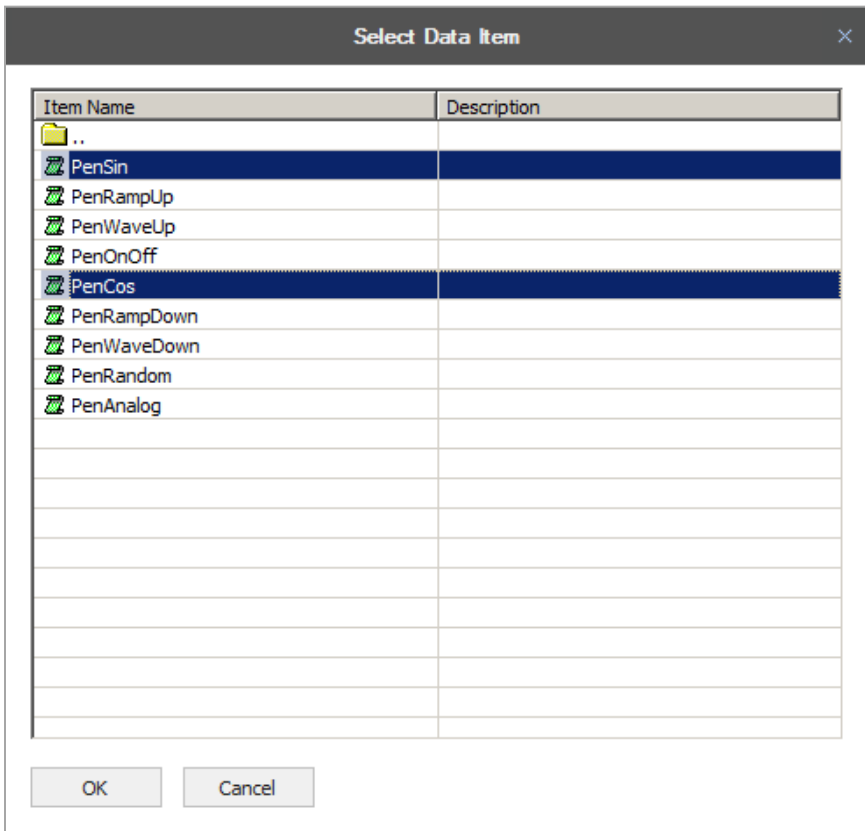
2. Timestamp in UTC time format – эта опция выбрана по умолчанию. Нужно отменить выбор этой опции, если эти настройки не выбраны на стороне InduSoft.

3. Настройка полей Tag's DB:

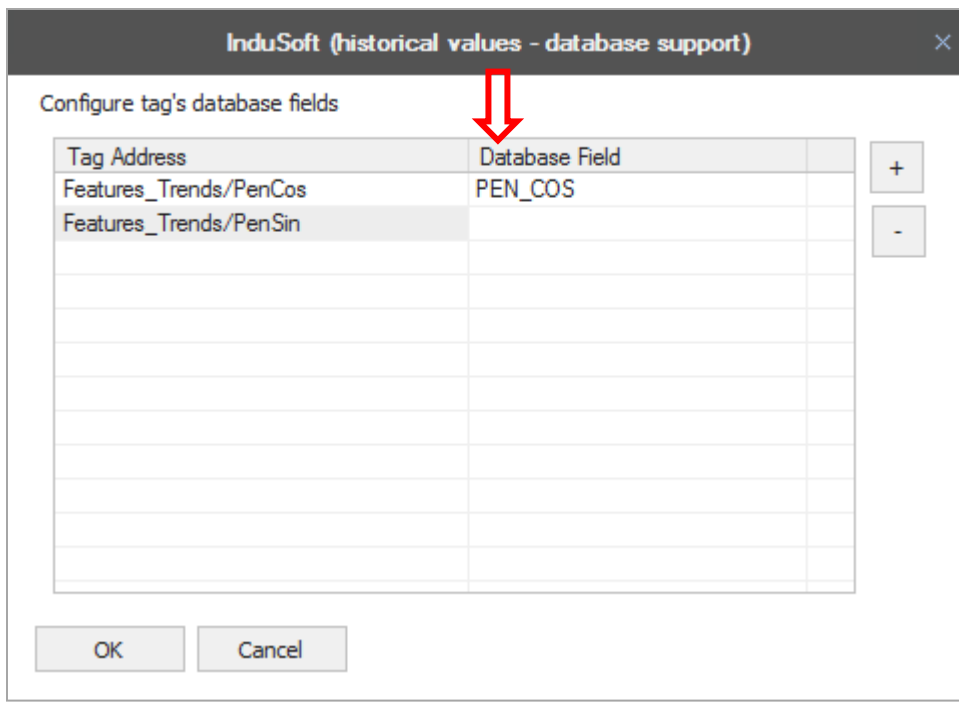
Если имена тэгов в таблице базы данных отличаются от имён тэгов в проекте InduSoft project, Dream Report не сможет прочитать их в автоматическом режиме и пользователю нужно будет вести их вручную.



Нужно нажать на кнопку [+], чтобы найти и выбрать тэги, которые соответствуют полям базы данных и тэгам сервера InduSoft:



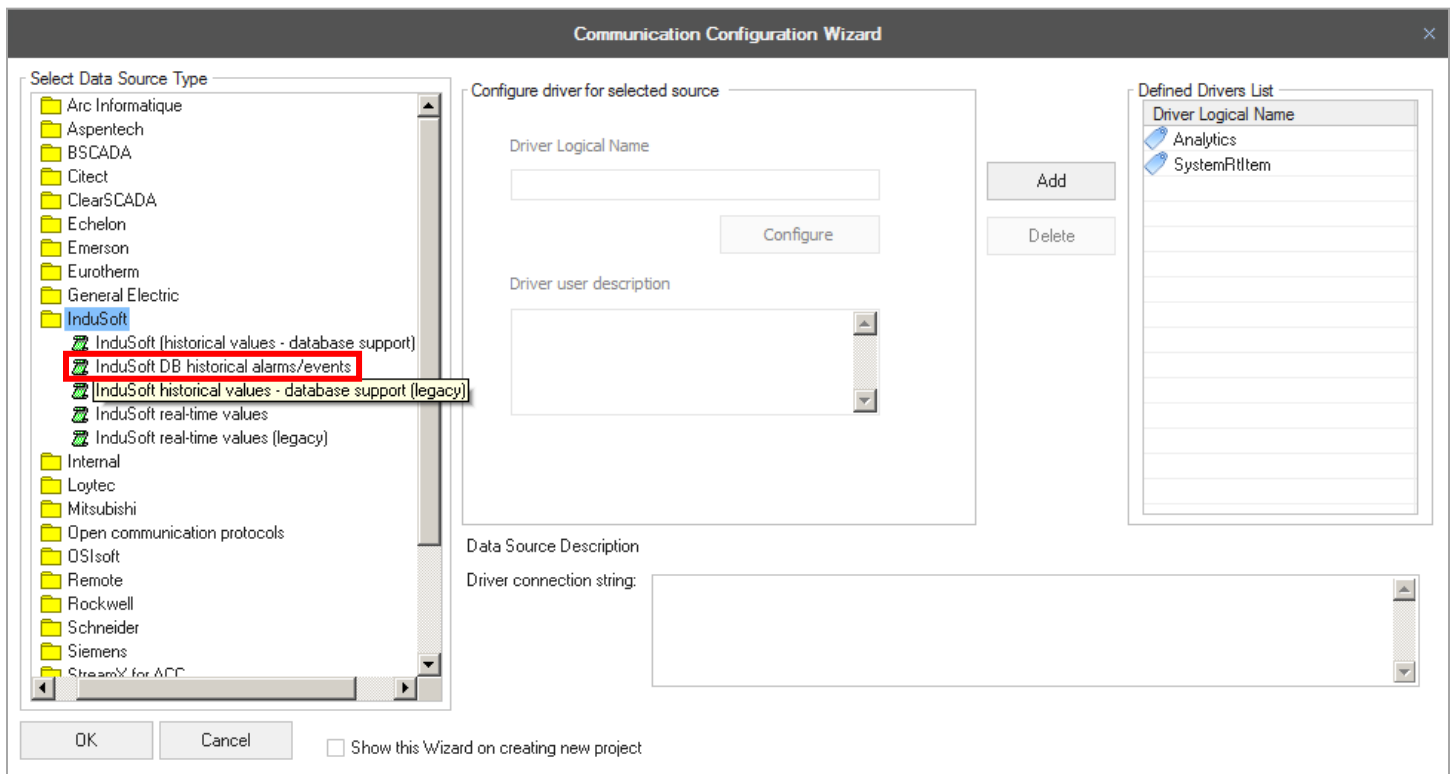
После этого, нужно нажать "OK". Выбранные тэги будут добавлены в список. Можно нажать на пустое поле ввода текста и написать имена тэгов, как они представлены на сервере InduSoft:



Нажать "OK", чтобы сохранить настройки и выйти.

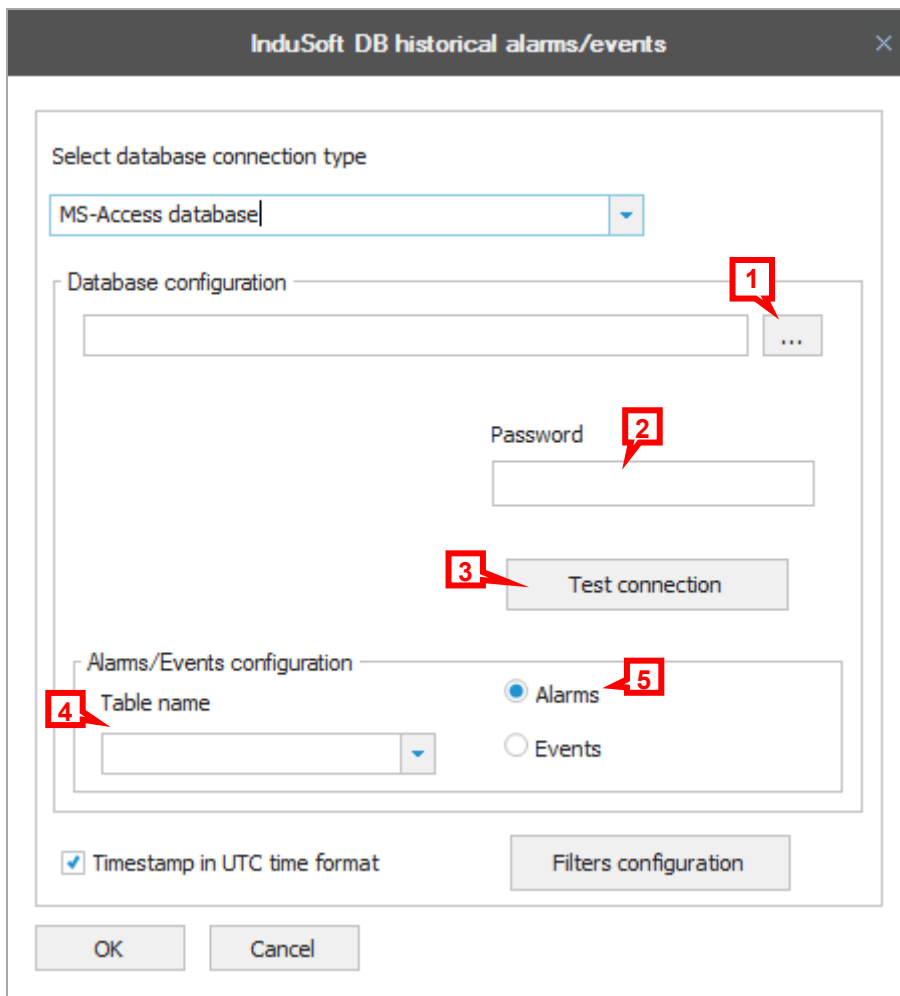
InduSoft DB Historical Alarms/Events драйвер:

Нажатие на кнопку "Настроить" откроет следующее окно.



Имеется 3 типа подключения:

1. база данных MS-Access:



Настройка базы данных:

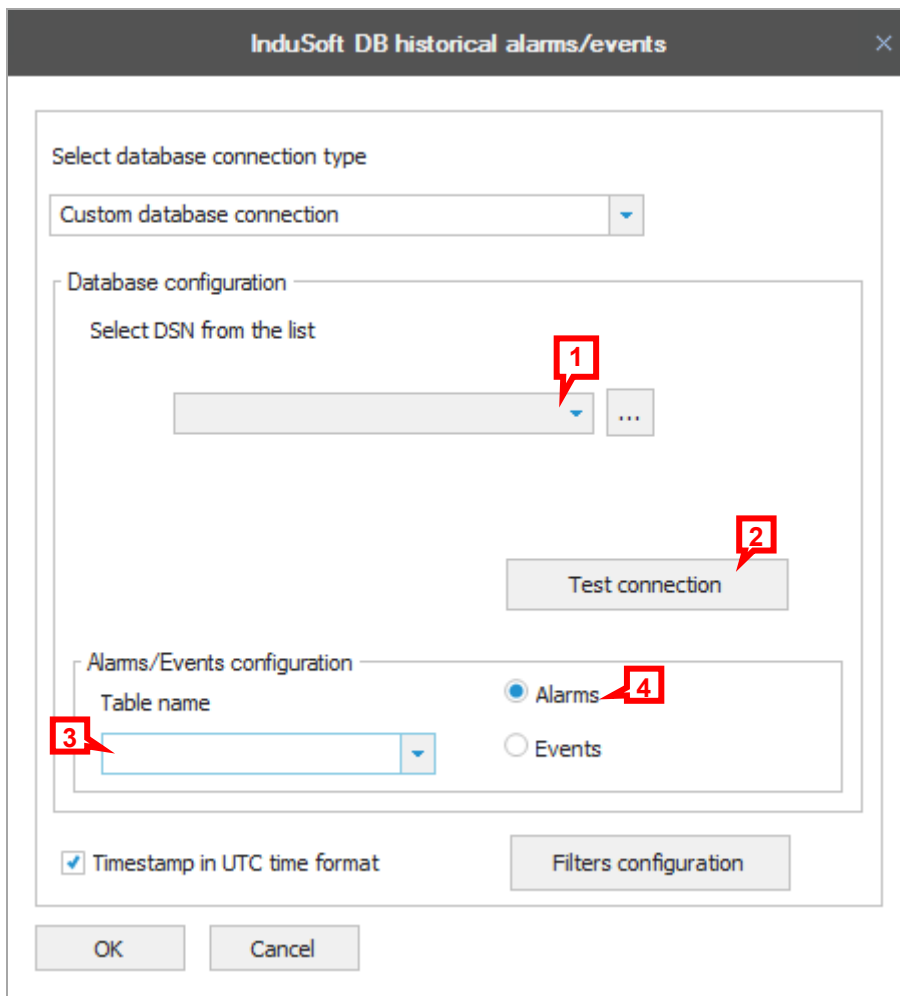
- 1 – Нажать на кнопку [...], чтобы найти файлы MS Access на компьютере. (с расширением .mdb)
- 2 – Если файл защищён паролем, ввести его в этом поле.
- 3 – Нажать на кнопку “Test connection”, чтобы проверить подключение Dream Report к этому файлу.
- 4 – Выбрать необходимую таблицу из списка.
- 5 – Выбрать как пользователь хочет представлять данные: как тревоги или как события.

2. База данных MS-SQL Server:

Настройка базы данных:

- 1 – Нажать на кнопку выпадающего списка и выбрать сервер SQL на компьютере пользователя. (или ввести данные вручную)
- 2 – Если требуется логин и пароль, ввести их в этом поле.
- 3 – Выбрать нужную базу данных из списка.
- 4 - Нажать на кнопку “Test connection”, чтобы проверить подключение Dream Report к базе данных.
- 5 - Выбрать необходимую таблицу из списка.
- 6 - Выбрать как пользователь хочет представлять данные: как тревоги или как события.

3. Соединение с пользовательской базой данных:



Настройка базы данных:

1 – Нажать на кнопку выпадающего списка и выбрать DNS из заранее созданного списка DSN, или нажать на кнопку [...], чтобы открыть Менеджер DSN и добавить новую настройку DSN.

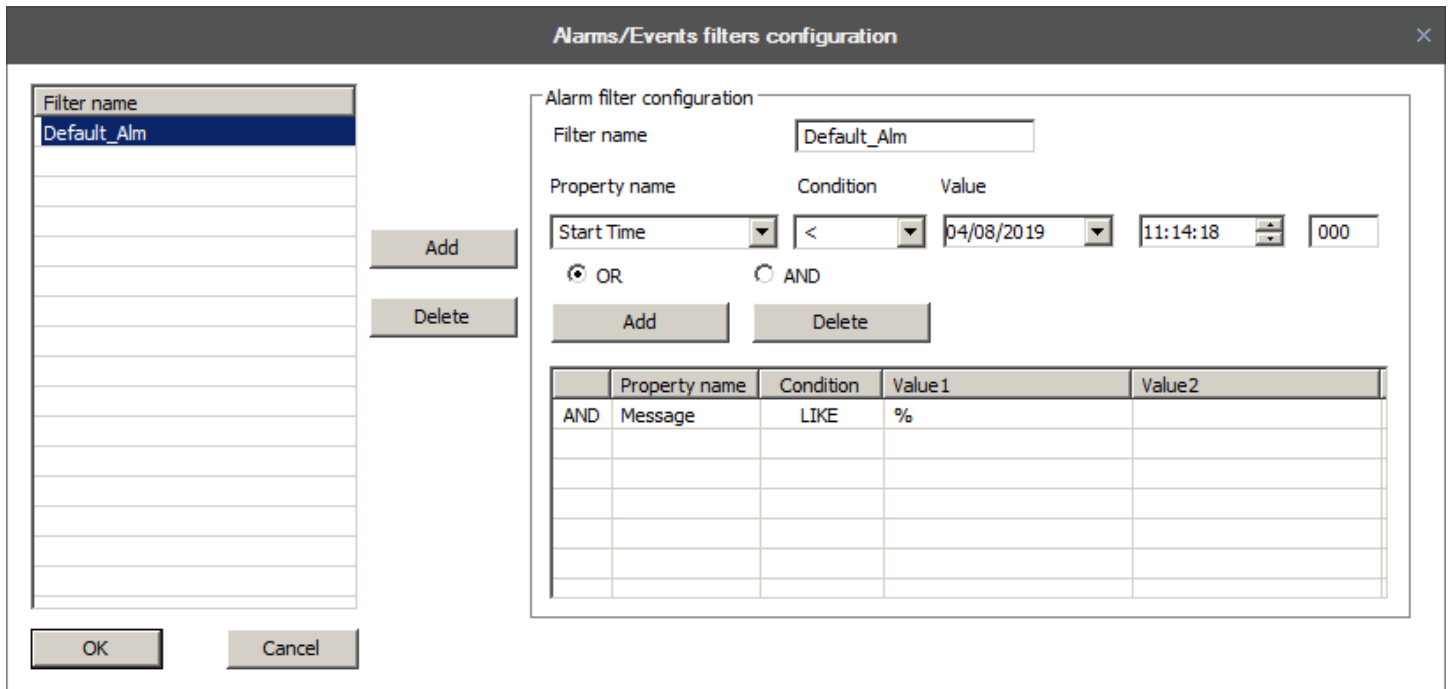
2 – Нажать на кнопку “Test connection”, чтобы проверить подключение Dream Report к базе данных.

3 - Выбрать необходимую таблицу из списка.

4 - Выбрать как пользователь хочет представлять данные: как тревоги или как события.

Timestamp in UTC time format – эта опция выбрана по умолчанию. Нужно отменить выбор этой опции, если эти настройки не выбраны на стороне InduSoft.

Нужно нажать на [“Filters configuration”](#), если пользователь хочет применить фильтр в этом экземпляре драйвера для выборки тревог и событий. Откроется следующее окно настройки:



Могут быть заданы фильтры, в каждом из которых можно задать одно или несколько условий. Пользователь может добавить фильтры следующим образом:

1. По секцией **Alarm filter Configuration**, ввести новое **Filter Name**, и нажать на кнопку **“Add”**.
2. Выбрать **Filter Name** в левой панели и затем добавить **Property** фильтра, задавая любые условия для него.
3. Выбрать **“OR”** или **“AND”** в зависимости от логики фильтра.
4. Нажать на кнопку **“Add”** в секции **Filter Configuration**, чтобы добавить условие в фильтр.
5. Повторить шаги 1-4 для давления условий в это определение фильтра.

Когда настройка завершена, нужно нажать на **“OK”**, чтобы сохранить фильтры тревог (или событий).

Наконец, нужно нажать снова на **“OK”**, чтобы сохранить настройку драйвера и закрыть окно.